

*Pas d'appareil photo ? Qu'importe !  
Nous serons les appareils photo.*



20 minutes



À partir de 5 ans



Rien

### Déroulement



- Se mettre en binôme.
- *“L'un joue le rôle du photographe, l'autre celui de l'appareil photo. L'appareil photo doit absolument fermer les yeux. Le photographe balade l'appareil photo en le tenant par les épaules. Il choisit un paysage ou un objet marquant, place l'appareil photo et prend la photo. Pour déclencher l'appareil, il suffit de tapoter sur son épaule une première fois en disant "ouvre les yeux" et, 3 secondes plus tard, "ferme les yeux" avec une seconde tape. Juste avant de dire "ouvre les yeux", préciser si c'est un gros plan, une vue panoramique (ou paysage) ou une vue normale.”*
- Prendre 3 à 4 photos.
- Recommencer en inversant les rôles.
- “Développer” une photo en dessinant l'image la plus marquante ou en l'expliquant. Le “développement” peut se faire en classe.

### Conseils

- Le meilleur temps d'exposition est de 3 à 5 secondes.
- Encourager les photographes à faire des gros plans et des plans larges.

### POURQUOI FAIRE ÇA ?

- Apprécier la beauté de son environnement
- Focaliser l'attention sur une “image” marquante

Approche :



Lieu-x :



Thématique-s :



### POUR ALLER PLUS LOIN...

Proposer des thèmes aux photographes.



Comme un artiste ou presque, réaliser votre œuvre d'art  
mais avec pour palette de couleurs : la nature !



10 minutes



À partir de 3 ans

## POURQUOI FAIRE ÇA ?

- Sensibiliser à la biodiversité par les couleurs
- Développer l'approche artistique
- Savoir distinguer les couleurs



- Papier dessin A5
- Une planchette et une pince à linge par participant-e

## Déroulement

- Distribuer une planchette et une feuille de dessin à chaque participant-e.
- *"Nous allons dessiner un paysage de la nature environnante. Mais problème ! Pas de crayons de couleurs dans la carriole ! Qu'à cela ne tienne, dessinons avec les couleurs de la nature."*
- Les participant-e-s frottent, écrasent des éléments naturels (feuilles, terres, fruits...) sur le verso de leur papier pour essayer.
- Au recto, ils composent leur dessin.
- Mettre en valeur les dessins en les accrochant avec des pinces à linge à ce qui vous entoure (branches...).



## Conseils

- Préciser de ne prendre que des couleurs d'éléments naturels.
- Prélever les échantillons de plantes (fragments de pétale, morceaux de feuille...) avec parcimonie.

## POUR FAIRE AUTREMENT...

Coller sur une feuille cartonnée (taille carte postale) un morceau de scotch double face.

Chaque personne collecte et colle sur sa palette, différents échantillons de couleurs ramassés.



Créer un patchwork collectif des textures de votre environnement.



10 minutes



À partir de 5 ans



Feuilles carrées

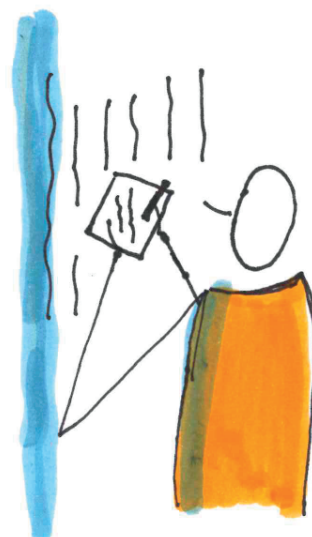
Pastels

Une grande affiche

Du scotch

### Déroulement

- Distribuer aux participant.e.s des feuilles et les pastels.
- Iels choisissent un endroit dont iels prendront une empreinte.
- En posant la feuille contre un arbre, le sol, une plaque d'égout, un mur en pierre, etc... Frotter le pastel à plat contre la feuille.
- En blanc ressort alors l'empreinte de la texture.
- Dès que chaque personne a son empreinte, rassembler toutes les feuilles.
- Composer alors un patchwork collectif. Disposer les textures de manière artistique.
- Coller les feuilles sur une grande affiche pour garder l'œuvre réalisée.



### Conseils

Penser à noter sous chaque feuille quel est l'élément dont on a fait l'empreinte.

### POUR ALLER PLUS LOIN...

Utiliser la technique d'empreinte pour découvrir les arbres et les reconnaître : faire une collection d'écorces ou de feuilles.

Approche :



Lieu.x :



Thématique.s :



*Donner un visage à un arbre crée  
une relation intime avec lui.*



10 minutes



À partir de 5 ans



Pelle

Boîtes blanches pour mélanger l'eau  
et l'argile

Bouteille d'eau

### Déroulement

- À l'aide de la pelle, chercher ensemble de l'argile dans la nature ou de la terre.
- Mouiller la terre dans la boîte blanche jusqu'à obtenir la texture souhaitée.
- Les participant·e·s choisissent un arbre qui leur plaît.
- À l'aide de la pâte argileuse réalisée, créer un visage à l'arbre choisi. Coller des éléments naturels sur l'argile pour enrichir la création.
- Une fois fini, faire, ensemble, le tour des différentes créations. Chacun présente son arbre et peut lui donner un nom.



### POUR ALLER PLUS LOIN...

À l'aide du "Miniguide 69 : Clé des feuillus", identifier l'arbre sur lequel le visage a été réalisé.

À  
F  
A  
I  
R  
E  
:  
:  
:  
:

### Conseils

- Inciter les participant·e·s à prendre le temps d'observer leur arbre avant de lui faire son visage. Parfois un visage se dessine déjà naturellement dans les formes du tronc. Toucher son écorce, regarder ses branches, ses racines, écouter la sève couler et pourquoi pas lui faire un câlin afin de nouer un lien avec l'arbre.
- S'il n'y a pas d'argile sur place, vous pouvez vous en procurer en magasin.

### POURQUOI FAIRE ÇA ?

- Transformer l'arbre "objet" en arbre "sujet"
- Créer une relation intime à l'arbre
- Utiliser des éléments naturels pour une création

Approche :



Lieu·x :



Thématique·s :



Un jeu bien connu pour découvrir les animaux ou les plantes qui nous entourent.



Au moins 10 min.



À partir de 7 ans



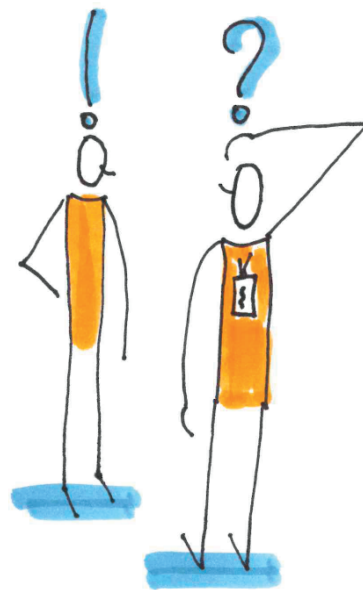
Une sélection de cartes animaux  
ou végétaux  
Pincettes à linge

### Préparation

Sélectionner les cartes en fonction de la thématique choisie et du nombre de participant-e-s.

### Déroulement

- Accrocher les affichettes dans le dos des participant-e-s.
- *“Vous êtes seul-e à ne pas connaître l’animal que vous représentez. À vous de découvrir votre animal en posant des questions aux autres (Est-ce que je vole ? Ai-je 6 pattes ?...). Ne répondez aux questions que par oui ou par non”.*
- S’interroger.
- Une fois l’animal trouvé, accrocher l’affichette devant.



### Conseils

- Demander à ceux qui ont deviné leur espèce, d’aider ceux qui cherchent encore.
- Les participant-e-s peuvent se regrouper selon des familles d’animaux, par milieux de vie, par fonction dans la chaîne alimentaire...

### FAIRE AUTREMENT...

Les fiches animaux peuvent aussi illustrer un propos ou une observation.

### POURQUOI FAIRE ÇA ?

- Connaître quelques animaux représentatifs du lieu
- Évaluer les connaissances sur la faune et la flore

Approche :



Lieu-x :



Thématique-s :



Conception : Nord Nature Chico Mendès

Elles rampent, courent, sautent, s'enroulent, cachées sous l'écorce ou une pierre... Les bestioles sont partout avec nous.



Au moins 15 min.



À partir de 7 ans

## POURQUOI FAIRE ÇA ?

- Prélever quelques bestioles pour les observer, pourquoi pas les déterminer, mais surtout pour partager nos découvertes.

Approche :



Lieu : x :



Thématique : s :



## Préparation



Un drap blanc  
Les pinceaux  
Les petites boîtes  
Les loupes  
Miniguides 50 et 80 et planches d'identification

Repérer un endroit favorable à la recherche de petites bêtes (tas de bois mort, litière...)

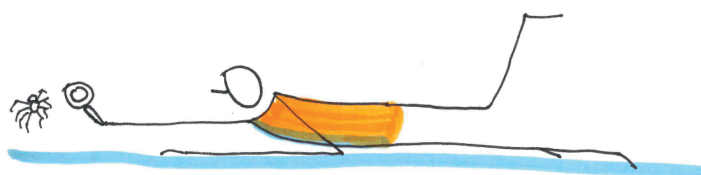
## Déroulement

- Donner les recommandations et présenter le matériel. *"Vous allez vivre une expérience d'observation du vivant. Vous devez bien vous comporter, ces petites bêtes sont d'une grande importance dans leur milieu. Soyez respectueux, ne les blessez pas et n'oubliez pas de remettre en place tout ce que vous avez déplacé."*
- Pour prélever une petite bête, utiliser la petite boîte et le pinceau. *"2 règles à suivre : une seule petite bête par boîte, ne pas toucher la petite bête."*
- Partager ses découvertes en libérant les animaux sur le drap blanc.

À FAIRE . . .

## Conseils

Le prélèvement demande beaucoup de délicatesse, vous pouvez aussi observer les petites bêtes sans les prélever. Dans ce cas, le but est de garder le contact visuel le plus longtemps possible avec une petite bête. *"Imaginez-vous aussi petit que lui !"*



## POUR ALLER PLUS LOIN...

Suivre la fiche 24 "La grande classe".

Classons, rangeons, déterminons... comme des scientifiques en herbe.



Au moins 20 min.



À partir de 7 ans



Boîtes blanches  
Petites boîtes  
Fiches animaux

### Déroulement

- Après prélèvement des animaux (cf. fiche 23 "Les bestioles"), observer les animaux à la loupe.
- Choisir un animal et observer attentivement ses détails.
- Laisser les enfants rechercher eux-mêmes les critères de classement.
- Par équipe, regrouper les petites boîtes pour former des familles en tenant compte à la fois des ressemblances et des différences.
- Réfléchir au critère caractérisant ses familles.
- Noter le critère caractérisant chacune d'entre elles, sur un petit carton.
- Proposer à l'ensemble du groupe ses propres critères de classement et expliquer ses choix.
- Discuter tous ensemble des différents classements proposés.
- Mettre de côté les classements qui aboutissent à des aberrations et retenir les plus pertinents.
- Classer tous les animaux selon les critères retenus. *ex. : insectes, araignées, mille-pattes, vers, mollusques...*



### Conseils

L'animateur-riche note les différents types de classement retenus par les enfants. À ce stade, on ne peut pas décider de la prédominance d'un critère de classement par rapport à un autre.

### POUR ALLER PLUS LOIN...

D'autres activités permettront d'affiner le classement pour aboutir à l'élaboration de leur propre clé de détermination.

### POURQUOI FAIRE ÇA ?

- Classer, ranger, déterminer est le propre de l'approche scientifique.





Suivre un protocole scientifique pour mesurer les variations de diversité d'insectes en France.



30 minutes



À partir de 8 ans



Appareil photo ou smartphone  
(non fournis)

Loupes

### Déroulement



Le protocole consiste à choisir une fleur et à photographier tous les insectes qui s'y posent pendant 20 minutes. Si la plante comporte plusieurs pieds, vous ne devez pas vous éloigner de plus de cinq mètres du lieu de votre première photo.

- Former des groupes de 2 ou 3 enfants autour d'une fleur mais un seul enfant doit prendre les photos pour ne pas biaiser le protocole.
- Les autres peuvent remplir la fiche de terrain, dessiner la plante ou schématiser sa localisation, ce qui sera utile pour la saisie des données.
- Noter des informations sur le milieu. Pour que l'observation soit valable, noter sur la fiche de terrain : la date et l'heure, la couverture nuageuse, le vent, la température, le type d'habitat et le nombre d'individus par espèce.
- Déterminer les insectes. De retour en classe, vos élèves ne devront garder qu'une ou deux photographies pour chaque insecte observé. Puis, ils devront les déterminer grâce à la clé de détermination disponible en ligne. De même les photos de la plante permettront de l'identifier en ligne.

### Conseils

Attribuer les tâches qui incombent à chaque élève avant d'aller sur le terrain pour éviter tout oubli.

### POURQUOI FAIRE ÇA ?

- Découvrir les insectes pollinisateurs
- Prendre conscience de la biodiversité d'un site
- Participer à un protocole national

Approche :



Lieu : x :



Thématiques :



### POUR ALLER PLUS LOIN...

Participer aux autres protocoles de sciences participatives comme Vigie Nature.

[www.vigienature-ecole.fr](http://www.vigienature-ecole.fr)



*Tous les sens en éveil, espérer entendre ou voir un animal. Le temps se suspend, nous nous retrouvons seuls face à la nature.*



30 minutes



À partir de 5 ans



Filet de camouflage  
ou couvertures sombres (non fournies)

## POURQUOI FAIRE ÇA ?

- Vivre une expérience de nature extraordinaire
- Laisser s'installer tranquillité, apaisement et lâcher-prise
- Créer un lien fort avec la nature

## Déroulement

## À FAIRE...

### Collectif

- Choisir un endroit hors des sentiers battus (bord d'une mare, dans un bosquet, près d'une clairière...)
- Installer le filet de camouflage.
- S'installer confortablement derrière ce filet pour vivre un moment long d'affût.
- Tous les sens en éveil, regarder la végétation autour de vous, sentez, écoutez... Laissez la vie reprendre peu à peu son cours.
- Partager les ressentis.

### Individuel

- Se camoufler sous une couverture dans son Petit Milieu Personnel (sit spot).
- Échanger les observations et les ressentis.

## Conseils

Rien vu pendant l'affût ? Peu importe !  
C'est l'expérience qui compte et non le résultat.

*Au "tout, tout de suite" de l'épilepsie moderne, s'opposait le "sans doute rien, jamais" de l'affût. Ce luxe de passer une journée entière à attendre l'improbable !*

*Sylvain Tesson*

## POUR ALLER PLUS LOIN...

L'intérêt de l'affût est de venir régulièrement au même endroit.

